

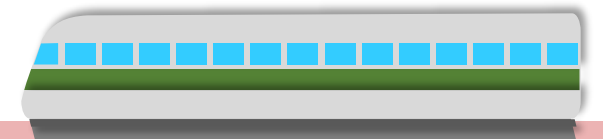
臺南市先進運輸系統(捷運) 紅線可行性研究 民眾說明會



時間	議程內容
18:30-19:00	入場
19:00-19:05	主持人致詞及來賓介紹 (5分鐘)
19:05-19:20	現場簡報 (15分鐘)
19:20-20:20	市民意見反映暨市府回應說明 (60分鐘)
20:20-20:25	結語 (5分鐘)

01. 計畫緣起及必要性
02. 可行性研究計畫說明
03. 總結

捷出臺南
運向未來



01. 計畫緣起及必要性

紅線建設目標

- 強化臺南都會公共運輸服務
- 配合重大開發建設，提供先進公共運輸方案
- 往南銜接高雄，形成北高雄與臺南生活圈
- 改變私人運具習慣，展現綠色運輸風貌與活力



計畫尚未核定，路線資訊僅供參考

01. 計畫緣起及必要性

打造高齡
友善城市

老年人口比例
逐年增加



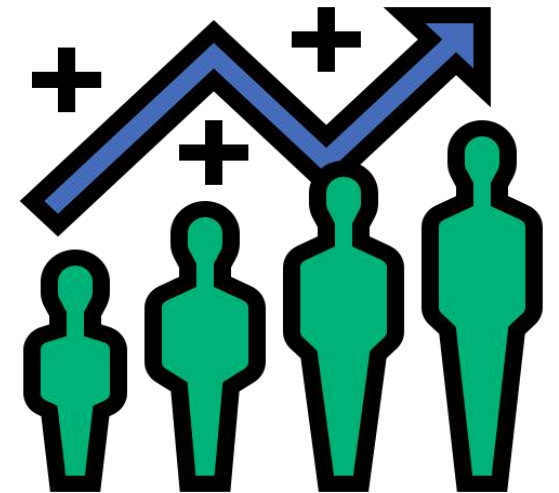
解決交通
阻塞問題

汽車數量增加
道路容量擁擠



提高服務
可及性

捷運周邊約可
服務6.8萬



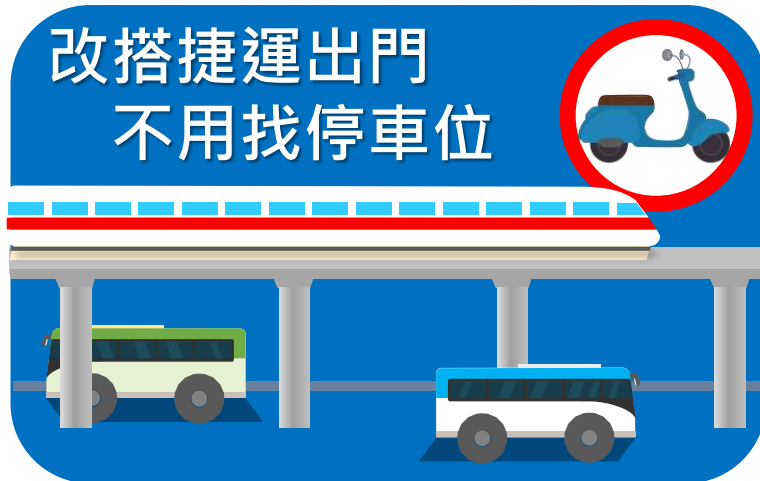
01. 計畫緣起及必要性

效益
創造

上下班更準時



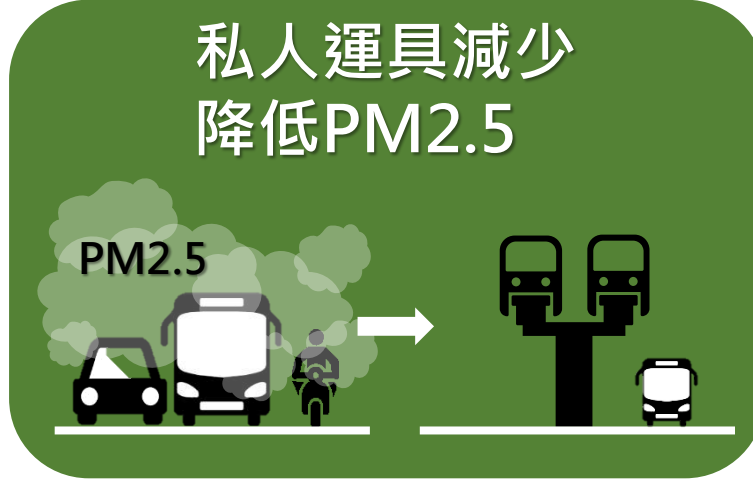
去景點不用騎車



下雨外出不淋雨



空氣更乾淨



臺南
更好

01. 計畫緣起及必要性

捷運新生活

更快！更便利！



嘉藥到奇美醫院

現況約45分鐘

未來約**25**分鐘

奇美博物館到奇美醫院

現況約40分鐘

未來約**22**分鐘

嘉藥到南紡購物中心

現況約35分鐘

未來約**20**分鐘

計畫尚未核定，路線資訊僅供參考

02. 可行性研究計畫說明

- 總長約11.2公里
- 臺南段：大林至嘉南藥理大學，路線長約6.6km，設6處車站
- 高雄段：湖內國中至東方路口，路線長約4.6km，設4處車站



02. 可行性研究計畫說明

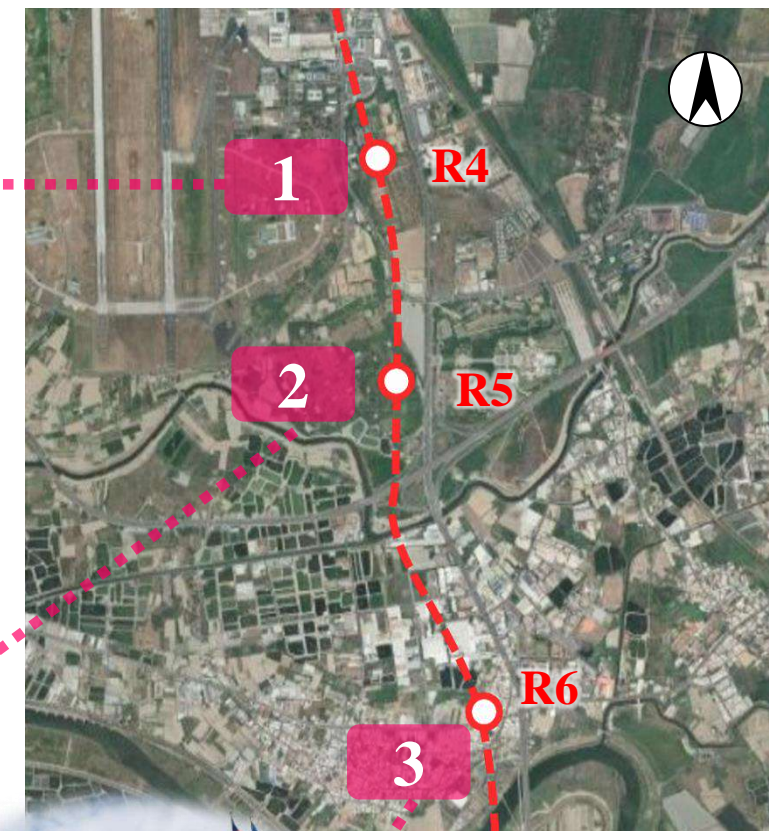
編號	站名	車站附近概況
R01	大林	鄰近第一期藍線、德安百貨、文化中心
R02	南臺南站	現況為加油站行政設施及空地，周邊逐步開發中
R03	仁愛里	周邊多為零星工業、五金及汽車賣場使用



02. 可行性研究計畫說明

計畫尚未核定，路線資訊僅供參考

編號	站名	車站附近概況
R04	臺南航空站	除臺南機場外，周邊多為工廠及物流使用
R05	奇美博物館	鄰近臺南都會公園及奇美博物館
R06	嘉南藥理大學	鄰近嘉南藥理大學，周邊多為商家及住宅



02. 可行性研究計畫說明

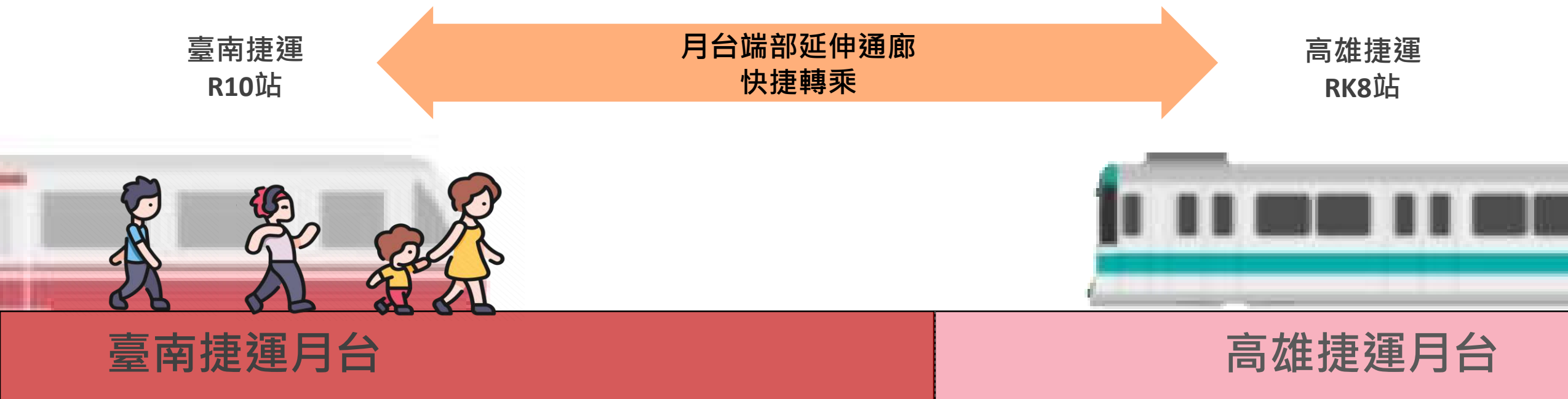
編號	站名	車站附近概況
R07	湖內國中	鄰近中油加油站，周圍座落工業廠房
R08	民權路口	鄰近大湖郵局
R09	湖街派出所	鄰近大湖夜市，距離大湖國小約110公尺
R10	東方路口	距離東方設計大學約300公尺



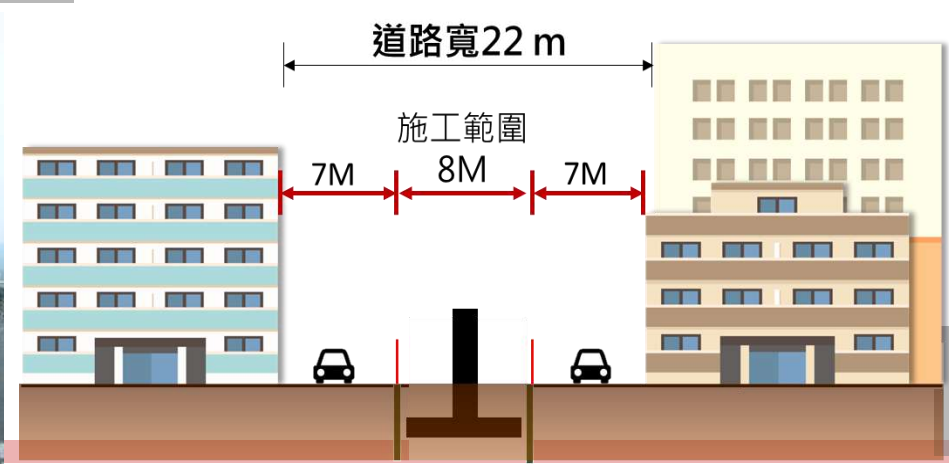
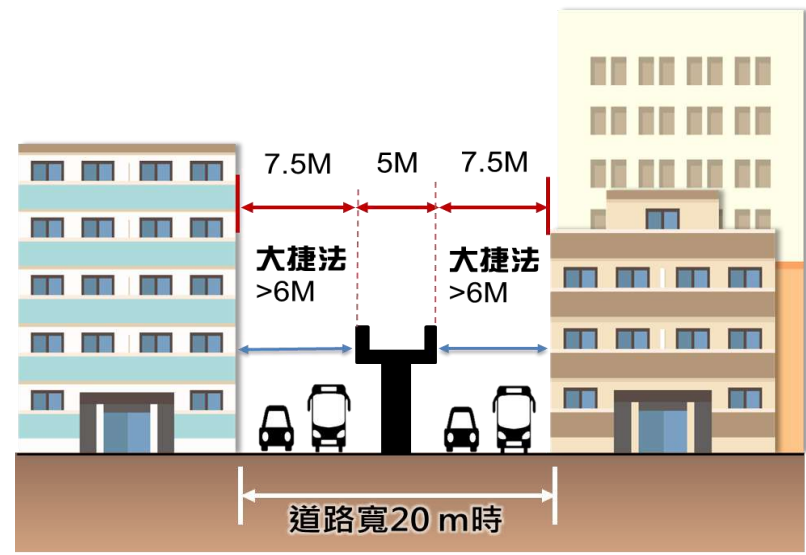
02. 可行性研究計畫說明

R10站與高雄捷運RK8便捷轉乘

- 臺南捷運R10站與高雄捷運RK8站連通，分段月台搭乘。
- 同月台轉乘直走30m銜接，快速便捷
- 未來結合票務整合，一票到底、無縫接軌



本案預計採高架中運量系統



• 紅線沿線發展構想

• 大南方珊瑚串鍊

以副都心、航空站、大學城、大湖生活圈為路線發展核心，串連沿線各站及周邊公共、文化、休閒、生活機能。



計畫尚未核定，路線資訊僅供參考

計畫必要性

- 串聯臺南市區、高雄與航空系統轉運
- 創造臺南到高雄的沿線發展

路線方案

- 路線全長約11.2公里，規劃10個車站(臺南境內6處、高雄境內4處)，預計採高架中運量系統。



後續重要期程



可行性研究

(預計時程2年)



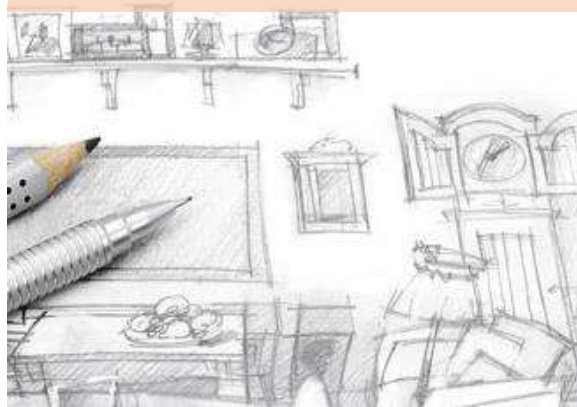
綜合規劃

(行政院核定)

(預計時程2年)

最快5年後!

(進入細部設計與施工階段)



基本設計階段

(預計時程2年)



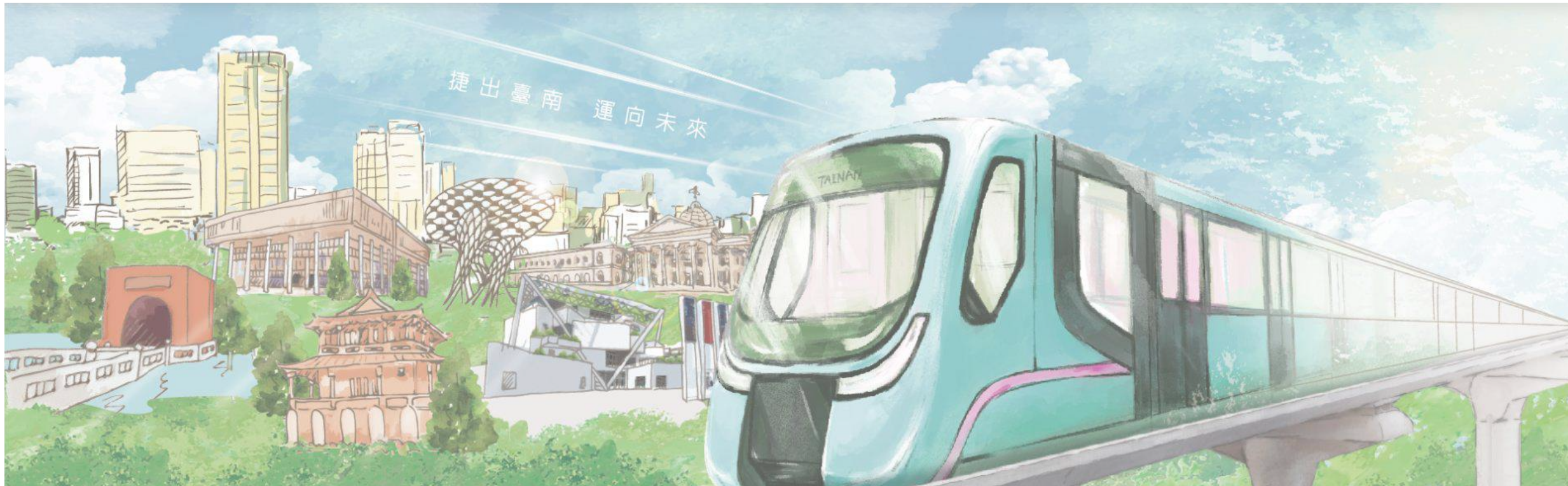
細部設計與施工階段





紅線 建設願景

大開府城，吸引人潮
 大興交通，通勤便捷
 串聯高雄，聯外便民
 串聯產業，振興開發



簡報完畢
敬請指教



問題與討論

- **現場發言採登記制**，欲發言者請至發言登記區登記。
- 發言順序依登記先後安排，並陸續唱名請發言上至台前發言，並視會議時間排定發言人數。
- 為加速會議進行，現場將陸續預告下位發言者，若經**唱名3次仍未出現者視同棄權**，如欲發言則須重新登記。
- **無法於會議中發言者**，亦可至簽到桌領取意見單提供書面意見，並於會議結束前送回簽到桌。
- 每位發言者以**3分鐘**為限，**2.5分鐘**時響鈴一聲提醒，時間到**響鈴三聲即停止發言**，以**第一輪發言者優先為原則**。
- **發言前請先說明姓名或單位、電話及居住區里**，以便於彙整及統計。敬請發言後同時將發言重點條列式填寫於發言單並交予簽到處工作人員。
- 請各位與會民眾尊重發言者權益，他人發言時請勿干擾。
- 如為**代表機關、團體發言者**，先請彙集貴單位內部之意見後再行代表發言。
- 每位發言者需就本次議題發表意見，如有偏題、無關主題、虛假之發言或言語攻訐之情事，主持人得立即制止或限制發言。
- 將視發言者人數約3~5人，即安排本府相關機關回應。

- 會後若民眾尚有意見需要表達，可於**111年3月6日前(含當日)**，將意見**傳真至06-2958829**，或是寄送書面意見至臺南市捷運工程處，**機關地址：708201臺南市安平區永華路二段6號1樓**，以利納入會議紀錄。