

# 統計應用分析報告

## 臺南市公有路外停車場 委外經營成效分析

臺南市政府交通局

108年6月



## 摘 要

本文以臺南市停車管理處依「停車場法」第 29 條將所轄之公有路外停車場委託民間經營管理作為研究對象，分別就停車績效、停車費率、公有自營之開單收入與公有委外之權利金收入調查分析等概況，加以說明及探討，以期有效增加停車供給效率與提高服務品質，並增加停車場營收以減輕政府財政之負擔。

自 103 年起至 107 年期間本市中西區、東區、安平區、永康區及新營區等總計 30 場公有路外停車場陸續委託民間經營管理，根據統計資料顯示，106 年已委外經營之路外停車場(19 場)停車率平均約 46.34%，107 年平均停車率達 49.28%，增加約 2.94%；另就委外經營業者每年繳納之權利金 106 年金額共計 31,001,878 元，相較 107 年權利金收入總計 44,568,054 元，市庫營收成長達 43.76%。

有鑑於社會經濟繁榮，國民所得不斷提高，民眾在生活品質水準上已大幅提昇，使得國人之汽機車持有比率成長迅速，相對在車輛停放之場所空間則遠低於車量之成長率，造成停車之供需失調日益嚴重，因此，改善停車問題已是刻不容緩，本市停車管理處為有效改善停車空間，積極興建公有停車場，並辦理委託民間經營管理，由機關站在契約雙方，協助履約管理的執行，以雙方溝通為基礎，進而提高民間業者的履約責任，使委外經營得以有效發揮，讓民眾更有感停車空間的改善與服務品質的提升。

# 目 錄

壹、緒論.....	1
一、前言.....	1
二、研究動機、目的.....	2
三、統計資料範圍與對象之屬性.....	2
貳、停車場委外經營效益分析.....	3
一、公有路外停車場委外分析概況.....	3
(一)、歷年委外停車場場次統計與履約年限概況.....	3
(二)、委外停車場場次分析結果.....	6
二、委外停車場停車率分析概況.....	6
(一)、委外停車場停車率統計.....	6
(二)、委外停車場停車率分析結果.....	9
三、委外停車場停車費率分析概況.....	10
(一)、委外停車場停車費率統計.....	10
(二)、委外停車場停車費率分析結果.....	14
四、委外權利金與自營開單淨利之分析概況.....	14
(一)、委外權利金收入與自營開單淨利統計分析.....	14
(二)、委外權利金與自營開單淨利分析結果.....	18
參、公有路外停車場自營現況與委外停車場智慧化設施.....	20
一、路外停車場關建概述.....	20
二、公有路外停車場自營現況.....	20
三、公有委外停車場智慧化設施.....	22
肆、結論與建議.....	26
一、結論.....	26
二、建議.....	26

# 圖目錄

圖 1	103 年新增海安路及東光路地下停車場歷年平均停車率統計.....	7
圖 2	104 年新增廣二機車停車場等 3 場歷年平均停車率統計.....	8
圖 3	106 年南瀛綠都心公園地下停車場等 14 場歷年平均停車率統計.....	8
圖 4	委外經營業者 103-107 年繳納之權利金收入統計圖.....	15
圖 5	105 年 8 場自營開單淨利與 106 年委外權利金之月平均額統計比較圖.....	17
圖 6	106 年 6 場自營開單淨利與 107 年委外權利金之月平均額統計比較圖.....	18
圖 7	體育之星路外停車場.....	21
圖 8	北園公兒 23 路外停車場.....	21
圖 9	五妃街北側停車場.....	22
圖 10	東橋八街停車場—出入口柵欄機.....	23
圖 11	東橋八街停車場—剩餘格位顯示燈箱.....	23
圖 12	東橋八街停車場—出車告警示系統.....	24
圖 13	大學路社 E2 停車場—數位影像監視系統.....	24
圖 14	停車場辨識設備及 4G 通訊模組等智慧停車管理設備.....	25
圖 15	大學路社 E2 停車場—自動繳費機.....	25

## 表目錄

表 1 各年度委外停車場履約起始年限表.....	3
表 2 103-107 年各行政區委外停車場新增場數統計.....	5
表 3 103-107 年各行政區委外停車場年度累計場數統計.....	5
表 4 各公有委外停車場停車費率及優惠方式.....	11
表 5 各公有委外停車場月租數統計.....	13
表 6 105 年 8 場自營開單淨利與 106 年權利金收入之月平均額統計分析.....	16
表 7 106 年 6 場開單淨利與 107 年委外權利金之月平均額統計分析.....	17

# 臺南市公有路外停車場委外經營成效分析

## 壹、緒論

### 一、前言

臺南市自民國 99 年 12 月 25 日縣市合併後，行政區域劃分 37 區，截至 107 年底本市公有路外停車場共計 210 場，其中 66 場為公有收費停車場。為有效管理停車場域，本市停車管理處(以下簡稱停管處)自 103 年起陸續推動公有路外停車場委外經營管理，至 107 年底計有 30 場已委託民間業者經營管理。

停管處承辦公有停車場委託經營業務規劃與執行，負責業務乃依據「停車場法」第 29 條規定之公有路外停車場得委託民間經營並訂定「臺南市公有路外停車場委託民間經營辦法」，透過公開招標方式，得標廠商與管理機關訂定委託管理經營契約並取得經營，並得依區域、流量、時段之不同訂定差別費率，其停車場費以計時收取為原則，並得採月票方式收費。

本市辦理公有停車場委託民間經營管理業務，其目的乃藉助民間資金與有效的經營模式、健全管理組織，加上停管處收費員人力不足及人員老化，在落實一例一休政策下，致部份汽車格位未能確實收費之情形日益增加，加劇停車格位遭長期佔用、低週轉率之現象。

為加強本市公有路外停車場之停車秩序管理及清潔維護，委託民間經營管理除可減輕政府人事負擔及鼓勵民間參與公共事務外，提供大眾便利之停車服務，並建置智慧化停車設施，以提高停車場服務品質。

## 二、研究動機、目的

本研究目的在探討本市公有路外停車場委託民間經營管理的政策方案，從建置安全便利停車空間、提高停車位之周轉率、落實使用者付費等公平公益之原則，並且避免車輛長佔場域或從事商業活動，以及維護停車秩序與環境清潔，改善停車場週邊環境髒亂問題，有效提升當地整體景觀及生活品質，並以停管處各停車場委外經營場域為研究對象，透過委託民間經營管理停車場的案例，分析公有自營管理與委外經營之差異，進而作出更完善的停車規劃，做為日後對於停車場委託民間經營管理之參考依據。

## 三、統計資料範圍與對象之屬性

- (一)統計對象：停管處已委託民間經營管理之公有路外停車場為研究對象。
- (二)統計時間：以本市 106 年至 107 年之委外公有停車場為主，其餘年度之資料僅作為比較之依據。
- (三)統計場域：106 年委外場次共 14 場，107 年委外場次共 11 場，其餘年度之資料僅作為比較之依據。
- (四)統計單位：委外件數為「場次」，金額為「元」。
- (五)統計來源：臺南市停車管理處資料統計。

## 貳、停車場委外經營效益分析

### 一、公有路外停車場委外分析概況

#### (一)、歷年委外停車場場次統計與履約年限概況

近年來因經濟繁榮，國民所得不斷提高，私人車輛成長迅速，衍生大量停車需求，為改善日趨嚴重之停車問題，停管處透過停車場委外經營管理，引進民間資源以提升停車場設備及服務品質。自 103 年起，各年度公有路外停車場委外經營場履約起始年限及各行政區場次之統計資料如表 1 至表 3 所示。

表 1 各年度委外停車場履約起始年限表

項目	場域名稱	履約起始	履約年限
1	海安路地下停車場	103.03.28	20 年
2	東光路地下停車場	103.12.30	3 年+後續擴充 2 年
3	廣二機車停車場	104.04.12	3 年+後續擴充 2 年
4	文化中心廣場停車場	104.04.12	3 年+後續擴充 2 年
5	崇善路龍山停車場	104.07.14	5 年
6	南瀛綠都心公園地下停車場	106.01.01	3 年+後續擴充 2 年
7	大宏社區公園停車場	106.01.01	3 年+後續擴充 2 年
8	公園南路停車場	106.01.01	3 年+後續擴充 2 年
9	西門路育賢停車場	106.01.01	3 年+後續擴充 2 年
10	環河街停車場	106.05.25	3 年+後續擴充 2 年
11	萬昌街停車場	106.05.25	3 年+後續擴充 2 年
12	客家文化會館路外停車場	106.05.25	3 年+後續擴充 2 年
13	榮譽街停車場	106.04.12	5 年

項目	場域名稱	履約起始	履約年限
14	崇明路停 E6 路外停車場	106.08.11	5 年
15	崇明五街公兒 E37 臨時路外停車場	106.08.11	5 年
16	德光公園停車場	106.08.11	5 年
17	和平公園停車場	106.08.11	5 年
18	大學路(社 E2)停車場	106.10.06	5 年
19	關聖里停車場	106.11.24	3 年+後續擴充 2 年
20	民生路臨時停車場	107.01.01	3 年+後續擴充 2 年
21	東橋八街臨時停車場	107.01.01	3 年+後續擴充 2 年
22	長榮崇明停車場	107.01.01	3 年+後續擴充 2 年
23	林默娘紀念公園停車場	107.02.01	5 年
24	億載公園停車場	107.02.01	5 年
25	港濱歷史公園停車場	107.02.01	5 年
26	水景公園路外停車場	107.02.01	5 年
27	永福路停車場	107.04.10	5 年
28	民族路停車場	107.04.10	5 年
29	大學路(社 E1)停車場	107.04.10	5.5 年
30	泉南里停車場	107.06.01	3 年+後續擴充 2 年

資料來源：臺南市停車管理處 108 年 3 月統計資料

表 2 103-107 年各行政區委外停車場新增場數統計

區域	103 年	104 年	105 年	106 年	107 年	總計
東區	1	3	-	6	3	13
中西區	1	-	-	2	3	6
安平區	-	-	-	1	4	5
新營區	-	-	-	2	-	2
北區	-	-	-	2	-	2
南區	-	-	-	1	-	1
永康區	-	-	-	-	1	1
合計	2	3	-	14	11	30

資料來源：臺南市停車管理處 108 年 3 月統計資料

表 3 103-107 年各行政區委外停車場年度累計場數統計

行政區 年度	東區	中西區	安平區	新營區	北區	南區	永康區
103 年	1	1	-	-	-	-	-
104 年	4	1	-	-	-	-	-
105 年	4	1	-	-	-	-	-
106 年	10	3	1	2	2	1	-
107 年	13	6	5	2	2	1	1

資料來源：臺南市停車管理處 108 年 3 月統計資料

## (二)、委外停車場場次分析結果

根據表 2 資料統計結果顯示，103-107 年本市公有路外停車場委外經營場次累計共 30 場，其中多集中於 106-107 年，共累計 25 場，相較 103-104 年委外初期場數(5 場)增加 20 場，比例達 400%，顯示近年停車需求逐漸上升，配合政府政策，停車場業者投入公有停車場經營意願提升。

另依表 3 數據統計結果顯示，103-107 年委外累計場數較高之行政區，前 3 名分別為東區 13 場、中西區 6 場及安平區 5 場，其中東區具人口密集、文教發達、商業熱絡等特性；中西區為舊城區，特性為街廓狹窄、交通繁忙、古蹟林立、商業活絡等；而安平區則有安平港國家歷史風景區，特性為景點及觀光遊憩區眾多。綜上所述，東區、中西區及安平區皆有其地理、交通、人文之特性，為停車需求相對較高地點，更顯示公部門透過委外改善高停車需求問題策略與民間市場預估吻合。

## 二、委外停車場停車率分析概況

### (一)、委外停車場停車率統計

為分析各委外停車場之停車率，停管處統計 103-107 年間，各年度各委外停車場之停車率資料如圖 1 至圖 3 所示。

因各停車場完成委外時間不同，其中海安路及東光路地下停車場於 103 年完成委外，故資料統計期間為 103-107 年(詳圖 1)；廣二機車停車場、文化中心廣場停車場及崇善路龍山停車場等 3 場於 104 年完成委外，然文化廣場停車場自 104 年 4 月 12 日委外後，因辦理建物使用執照變更，未能領得停車場登記證，直至 105 年 2 月 4 日始取

得該場登記證並開始營運，爰該場為 105-107 年進行分析，其餘兩場資料統計期間皆為 104-107 年(詳圖 2)；南瀛綠都心公園停車場、大宏公園停車場、公園南路停車場、西門路育賢亭車場、環河街停車場、萬昌街停車場、客家文化會館路外停車場、榮譽街停車場、崇明路停 E6 路外停車場、崇明五街公兒 E37 臨時路外停車場、德光公園停車場、和平公園停車場、大學路(社 E2)停車場、關聖里停車場等 14 場於 106 年完成委外，故資料統計期間為 106-107 年(詳圖 3)；至民生路臨時停車場、東橋八街臨時停車場、長榮崇明停車場、林默娘紀念公園停車場，億載公園停車場、港濱歷史公園停車場、水景公園路外停車場、永福路停車場、民族路停車場、大學路(社 E1)停車場、泉南里停車場等 11 場於 107 年方完成委外，尚無資料可供比較，爰未進行統計分析。

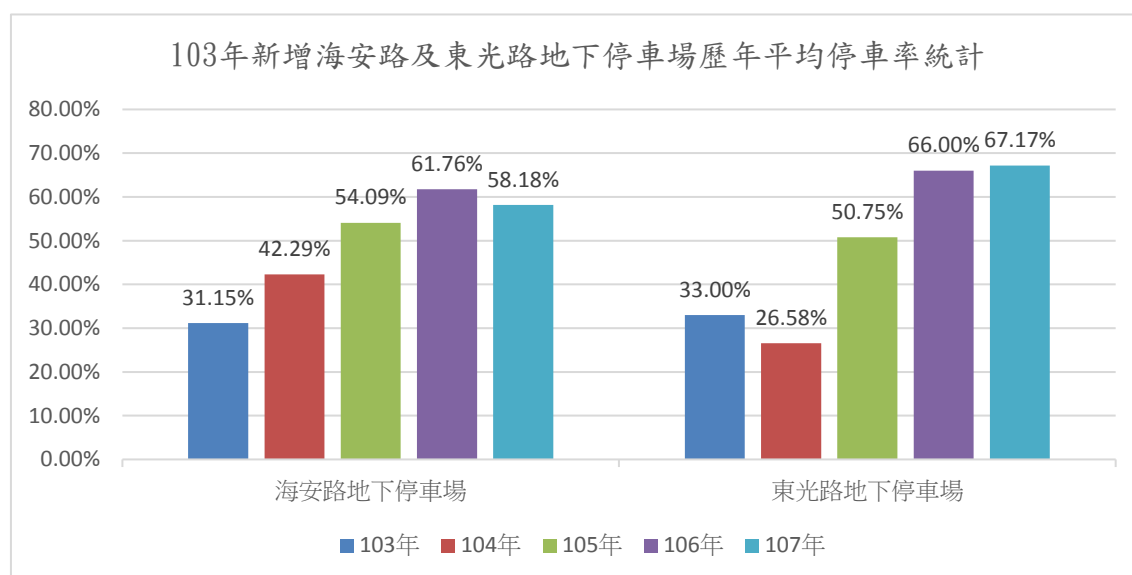


圖 1 103 年新增海安路及東光路地下停車場歷年平均停車率統計

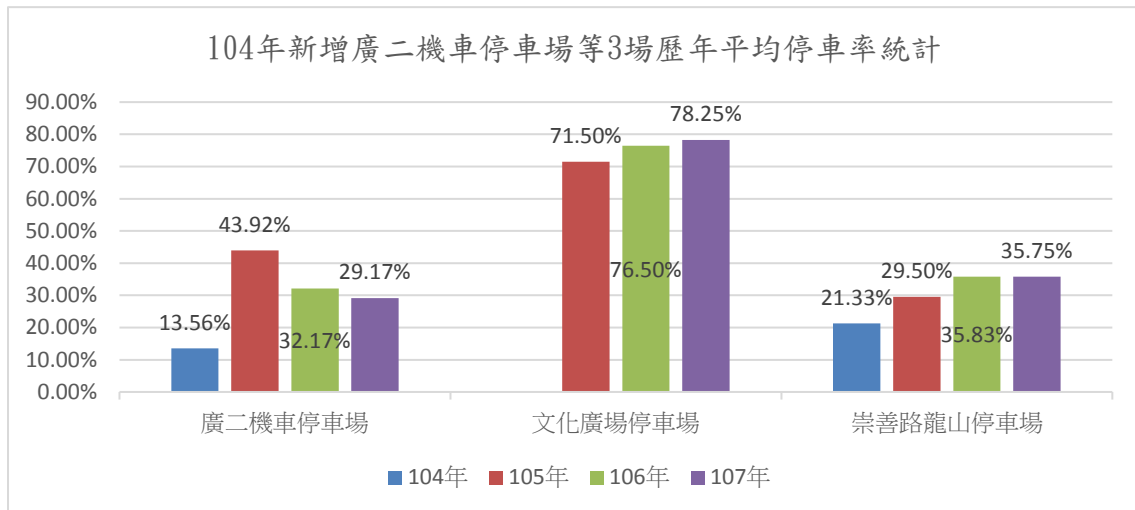


圖 2 104 年新增廣二機車停車場等 3 場歷年平均停車率統計

備註：文化廣場停車場自 104 年 4 月 12 日委外後，因辦理建物使用執照變更，未能領得停車場登記證，直至 105 年 2 月 4 日始取得該場登記證並開始營運，故無 104 年資料。

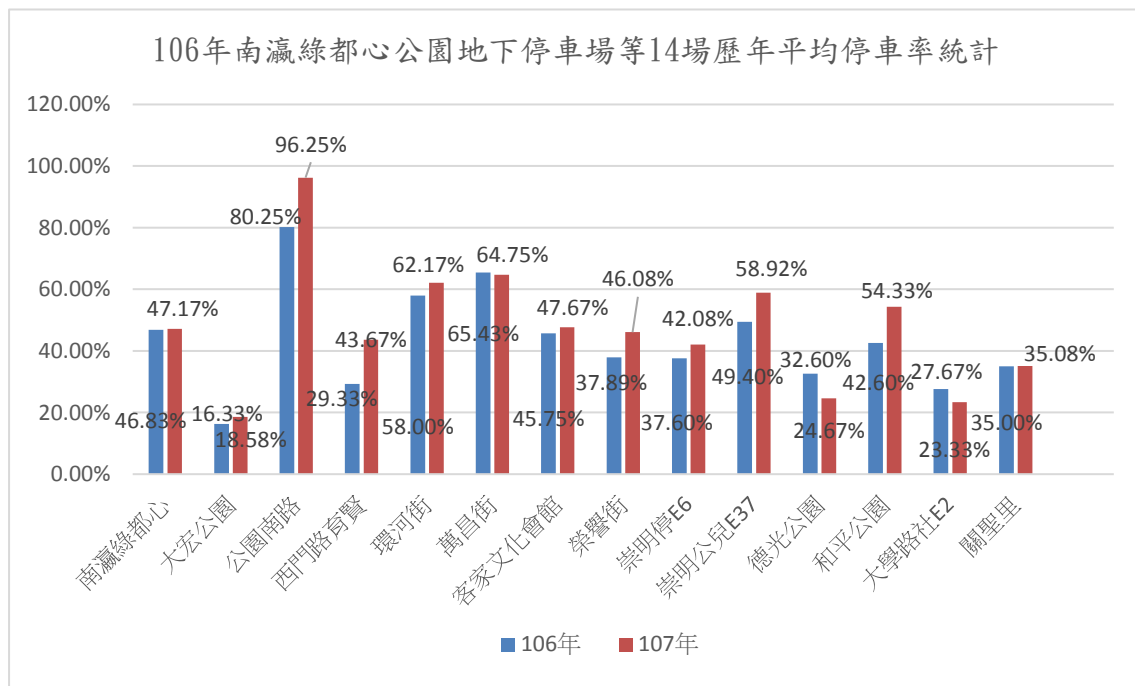


圖 3 106 年南瀛綠都心公園地下停車場等 14 場歷年平均停車率統計

## (二)、委外停車場停車率分析結果

依圖 1 所示，海安路地下停車場自 103 年委外之初停車率僅 31.15%，104 年提升至 42.29%，105 年達 54.09%，至 106 年停車率已成長至 61.76%，惟 107 年因受海安路景觀改造工程影響，致停車率略為下降至 58.18%，惟與委外初期(103 年)停車率比較，停車率仍大幅增加 27.03%；另東光路地下停車場除 104 年經營初期停車率 26.58% 較低外，隨著南紡夢時代商圈發展，停車率亦逐步攀升至 67.17%，與 103 年委外初期停車率 33.00% 亦有 34.17% 的增幅。

依圖 2 所示，廣二機車停車場自 104 年 4 月委外營運第 1 年停車率為 13.56%，初期臨停以半價優惠(10 元/次)計費，105 年停車率大幅提升至 43.92%，係因配合文化中心周邊停車秩序整頓，場外鄰接道路劃設禁停紅線，致機車轉往停車場內停放；惟 106 及 107 年停車率下降至 32.17% 及 29.17%，究其原因係 106 年 1 月起停車費率調整恢復原價(每日每次 20 元)，且該場平日與假日停車需求落差較大，致影響 106-107 年整體停車率；另文化廣場停車場自 105 年 2 月開始營運後，停車率達 71.50%、106 年停車率為 76.50%，至 107 年停車率提升至 78.25%，與 105 年委外初期停車率增加 6.75%；而崇善路龍山停車場完成委外後，104 年停車率為 21.33%、105 年停車率為 29.50%、106 年停車率為 35.83%，至 107 年停車率 35.75%，相較委外第一年(104 年)停車率已增加 14.42%，經過上述數據分析顯示經過委外廠商經營改善，停車率皆有微幅成長趨勢。

依圖 3 所示，德光公園停車場 106 年委外後停車率為 32.60%，而 107 年停車率略降 7.93%，係因該場使用者主要為周邊假日農會、大東夜市與教會活動之臨停需求，而非穩定客群(如上班族或月租戶)，

故該場停車率受臨停多寡影響具浮動性，加以鄰近約 200 公尺之德光里活動中心停車場自 106 年 12 月起納入收費管理後(107 年平均停車率為 25.23%)，轉移部分車輛前往德光里活動中心停車場停放，分散部分使用族群，致 107 年整體停車率下滑至 24.67%；另大學路社 E2 停車場自 106 年委外後停車率為 27.67%，於 107 年略降至 23.33%，係因 107 年周遭另一大學路(社 E1)停車場開闢後，兩場區域性重疊彼此競爭，致使該場停車率下降。

綜合上述分析所示，除少部分停車場因周邊環境因素變化影響，導致停車率略有降低外，大多數委外停車場停車率皆有逐年提升趨勢，顯示藉由引進民間技術及專業經營管理能力，可提升服務品質來滿足民眾的停車需求，亦可避免空間閒置或未收費之佔用問題。

### 三、委外停車場停車費率分析概況

#### (一)、委外停車場停車費率統計

為有效管理臺南市公有停車場並提昇停車場整體經營服務水準，改善違規停車情形，本市雖訂定「臺南市公有停車場收費及管理自治條例」(下稱自治條例)，但因其費率係針對全市整體停車環境訂定，且停管處需考量各地區收費之公平性，無法因地制宜提供符合各地區市場行情之費率，此部分民間業者反而不需因此受限，較能因應當地停車特性及需求，彈性的調整停車管理策略，對停車場經營更具效益，停管處彙整各公有委外停車場停車費率及優惠方式如下頁表 4。

表 4 各公有委外停車場停車費率及優惠方式

停車場名稱	一般民眾	里民優惠	身障優惠	其他優惠	其他車種
海安路 地下停車場	月繳：2,500 元 季繳：7,200 元	地下一層 月繳：2,000 元	月繳：1,500 元 季繳：4,500 元	-----	-----
		地下二層 月繳：1,540 元			
		地下一層 季繳：5,700 元			
東光路 地下停車場	月繳：3,000 元	300M 里民 月繳：2,100 元	月繳：1,500 元	南紡夢時代員工 月繳：2,000 元	-----
		50M 里民 月繳：1,800 元		東光國小教職員 月繳：1,200 元	
文化中心 廣場停車場	月繳：3,000 元	100M 里民 月繳：1,800 元	-----	上班族 月繳：2,400 元	-----
廣二機車停 車場	月繳：600 元	月繳：300 元	-----	上班族 月繳：420 元	-----
崇善路 龍山停車場	月繳：2,100 元	月繳：1,750 元	月繳：1,500 元	-----	機車：不收
南瀛綠都心 公園地下停 車場	月繳：2,200 元	月繳：1,500 元	月繳：1,500 元	市府員工 7-21 時 月繳：1,200 元	-----
				公務車 月繳：1,500 元	
大宏社區公 園停車場	月繳：1,800 元	月繳：1,800 元	月繳：1,800 元	-----	-----
公園南路停 車場	月繳：2,000 元 季繳：5,000 元	月繳：1,800 元 季繳：4,800 元	月繳：1,800 元 季繳：4,800 元	-----	大型車： 月繳 3,500 元 季繳 10,000 元
西門路育賢 停車場	月繳：1,200 元 季繳：3,000 元	月繳：1,200 元 季繳：3,000 元	月繳：1,200 元 季繳：3,000 元	-----	-----
環河街停車 場	月繳：1,800 元	月繳：1,800 元	月繳：1,800 元	-----	-----
萬昌街停車 場	月繳：2,000 元	月繳：2,000 元	月繳：2,000 元	-----	-----
客家文化會 館停車場	月繳：1,800 元	月繳：1,800 元	月繳：1,800 元	-----	-----

停車場名稱	一般民眾	里民優惠	身障優惠	其他優惠	其他車種
榮譽街停車場	月繳：1,800 元	月繳：1,800 元	月繳：1,800 元	-----	
德光公園停車場	月繳：2,000 元	月繳：1,600 元	月繳：800 元	-----	
和平公園停車場	月繳：1,600 元	月繳：1,000 元	月繳：800 元	-----	
崇明五街公兒 E37 停車場	月繳：2,000 元	月繳：1,600 元	月繳：800 元	-----	
崇明 E6 停車場	月繳：2,000 元	月繳：1,600 元	月繳：800 元	-----	
大學路社 E2 停車場	月繳：3,000 元	月繳：2,100 元	月繳：1,500 元		機車每日每次 20 元
民生路停車場	月繳：1,700 元 季繳：4,500 元	月繳：1,700 元 季繳：4,500 元	月繳：1,700 元 季繳：4,500 元	-----	-----
長榮崇明停車場	-----	-----	-----	-----	-----
東橋八街停車場	月繳：1,200 元 季繳：3,000 元	月繳：1,200 元 季繳：3,000 元	月繳：1,200 元 季繳：3,000 元	-----	-----
關聖里停車場	月繳：1,500 元	月繳：1,500 元	月繳：1,500 元	-----	-----
水景停車場	月繳：3,000 元	月繳：2,100 元	月繳：1,500 元	-----	-----
港濱停車場	月繳：3,000 元	月繳：2,100 元	月繳：1,500 元	-----	-----
林默娘停車場	月繳：3,000 元	月繳：2,100 元	月繳：1,500 元	-----	-----
億載停車場	月繳：3,000 元	月繳：2,100 元	月繳：1,500 元	-----	-----
永福路停車場	月繳：3,000 元	月繳：2,400 元	月繳：1,500 元	-----	
民族路停車場	月繳：1,500 元	月繳：1,500 元	月繳：800 元	-----	機車： 每次 20 元
大學路社 E1 停車場	月繳：1,500 元	月繳：1,500 元	月繳：800 元	-----	-----
泉南里停車場	月繳：2,800 元 雙月繳：5,000 元	月繳：2,200 元 雙月繳：4,000 元	月繳：2,200 元 雙月繳：4,000 元	-----	-----

資料來源：臺南市停車管理處 108 年 3 月統計資料

表 5 各公有委外停車場月租數統計

No.	停車場名稱	月租數	No.	停車場名稱	月租數
1	海安地下停車場	558	16	崇明五街公兒 E37 停車場	24
2	東光地下停車場	190	17	崇明 E6 停車場	55
3	文化中心廣場停車場	-	18	大學路社 E2 停車場	-
4	廣二機車停車場	-	19	民生路停車場	58
5	崇善路龍山停車場	154	20	長榮崇明停車場	-
6	南瀛綠都心公園地下停車場	219	21	東橋八街停車場	58
7	大宏社區公園停車場	-	22	關聖里停車場	17
8	公園南路停車場	137	23	水景停車場	-
9	西門路育賢停車場	12	24	港濱停車場	-
10	環河街停車場	10	25	林默娘公園停車場	-
11	萬昌街停車場	5	26	億載公園停車場	-
12	客家文化會館停車場	14	27	永福路停車場	1
13	榮譽街停車場	231	28	民族路停車場	15
14	德光公園停車場	-	29	大學路社 E1 停車場	25
15	和平公園停車場	56	30	泉南里停車場	10

資料來源：臺南市停車管理處 108 年 4 月統計資料

## (二)、委外停車場停車費率分析結果

由表 4 可見，較高月租停車費地區(里民月票 2000 元以上)平均分布於安平區(4 場)、中西區(3 場)及東區(3 場)，較低月租停車費地區(里民月票 1500 元以下)則散佈於新營區(1 場)、永康區(1 場)、北區(1 場)及東區(4 場)，另各委外停車場月租數統計資料如表 5，顯示各公有委外停車場依地方停車需求高則提高費用抑制需求，若地方停車需求低則降低費用吸納其他地區車輛，相較停管處自行販售之固定價格月票(一般民眾月繳 3,000 元、停車場所在地里民月繳 1,600 元)，更能達到平衡當地停車供給與需求之目的。

## 四、委外權利金與自營開單淨利之分析概況

### (一)、委外權利金收入與自營開單淨利統計分析

停管處自 103 年開始辦理公有停車場委託民間經營，截至 107 年底共計有 30 場停車場委託民間經營管理，另委外經營業者每年繳納之權利金收入統計如圖 4，就 106-107 年市庫收取之權利金統計分析比較，106 年權利金收入共計 31,001,878 元，相較 107 年權利金收入總計 44,568,054 元，市府收入增加 13,566,176 元，比例為 43.76%。

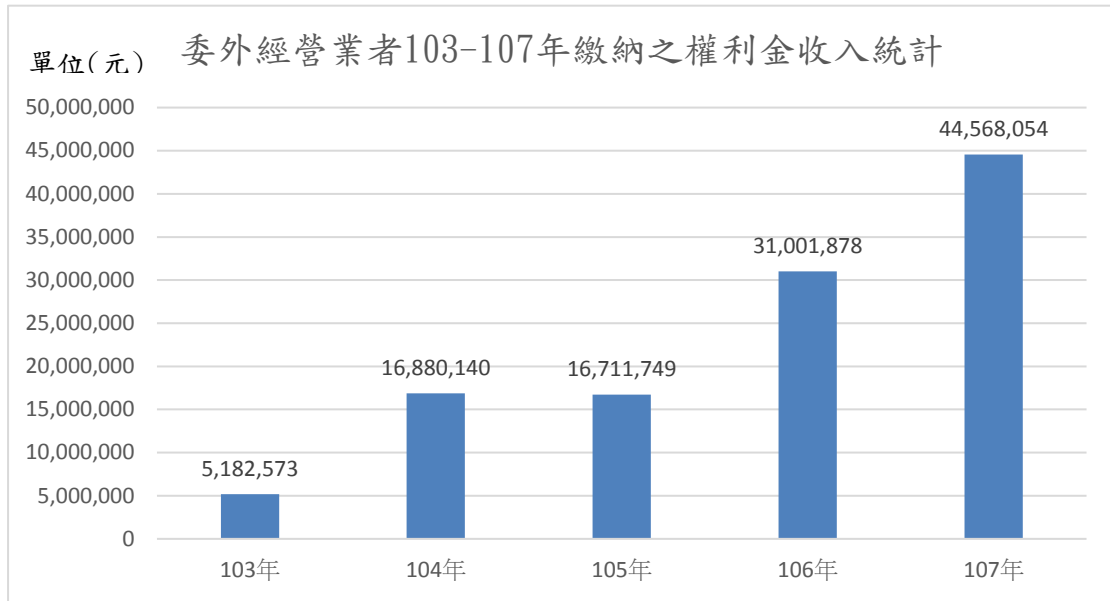


圖 4 委外經營業者 103-107 年繳納之權利金收入統計圖

為了解委外經營對機關實際營收之影響，停管處就 106-107 年委外經營之停車場權利金收入與委外前一年(105-106 年)自營開單淨利進行分析，惟因各場委外經營日期不同，尚無全年度完整數據可供分析，為統一比較基準，爰將權利金收入與自營開單淨利以月平均金額予以統計分析，另自營開單淨利參考本市 106 年開單淨利收益每張 10.08 元概估。

106 年委外經營場次共計 14 場，其中南瀛綠都心公園地下停車場、大宏社區公園停車場、榮譽街停車場及關聖里停車場等 4 場闢建完成後立即交由委外業者經營，無自營開單數據可供比較故未納入分析；另和平公園停車場與大學路(社 E2)停車場等 2 場，委外前僅短暫數月自營，營收數據代表性低，亦未納入分析，故 106 年分析場域以公園南路停車場、西門路育賢停車場、環河街停車場、萬昌街停車場、客家文化會館路外停車場、崇明路停 6 停車場、崇明五街公兒 E37 臨時路外停車場及德光公園停車場等 8 場為分析對象。105 年自營開單淨利月平均額與 106 年權利金收入月平均額統計分析如表 6 及圖 5。

另 107 年委外經營場次共計 11 場，其中東橋八街臨時停車場、永福路停車場、民族路停車場、大學路(社 E1)停車場及泉南里停車場等 5 場為新闢建停車場，委外前無自營開單數據爰無納入分析；故 107 年分析對象為民生路臨時停車場、長榮崇明停車場、林默娘紀念公園停車場、億載公園停車場、港濱歷史公園停車場及水景公園停車場等 6 場，並以開單淨利收益每張 10.08 元推估，106 年自營開單淨利月平均額與 107 年權利金收入月平均額統計分析資料如表 7 及圖 6。

表 6 105 年 8 場自營開單淨利與 106 年權利金收入之月平均額統計分析

場次	停車場名稱	105 年開單淨利 月平均額(元)	106 年權利金收入 月平均額(元)
1	公園南路停車場	377,465	316,074
2	西門路育賢停車場	1,419	18,538
3	環河街停車場	48,099	72,363
4	萬昌街停車場	39,078	74,662
5	客家文化會館路外 停車場	18,547	38,332
6	崇明路停 6 路外停 車場	54,511	199,500
7	崇明五街公兒 E37 臨時路外停車場	26,191	81,075
8	德光公園停車場	14,514	54,463
月平均額合計		579,824	855,007

資料來源：臺南市停車管理處統計資料

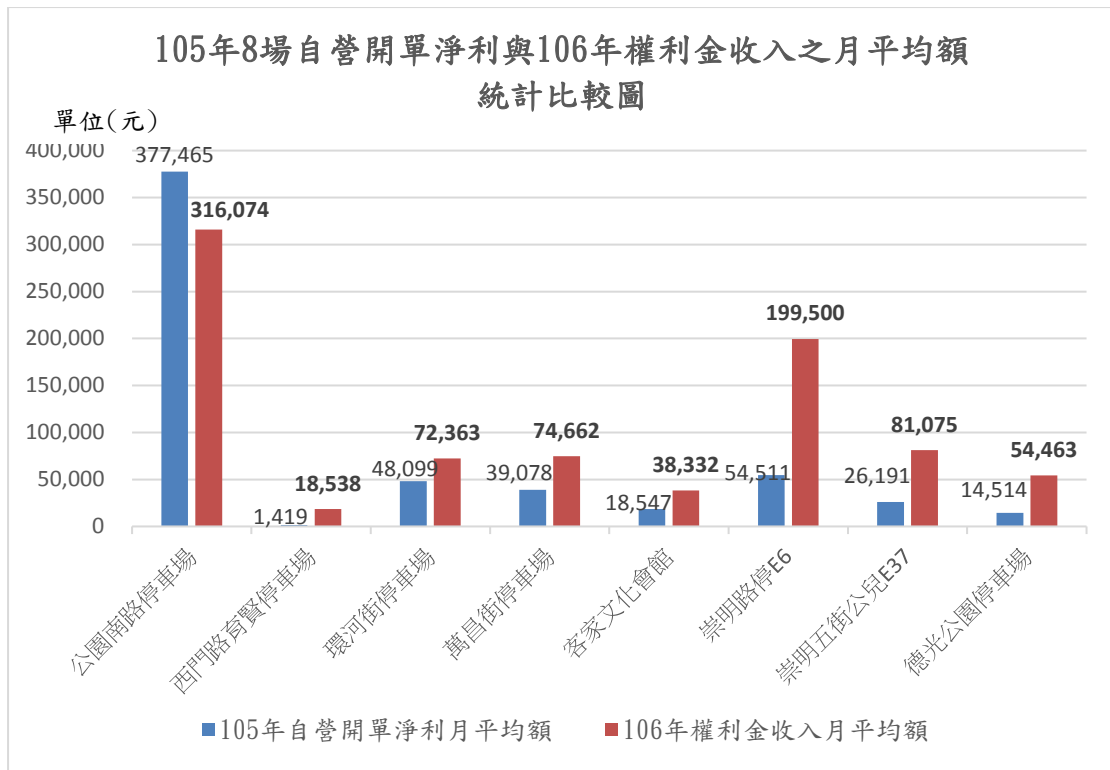


圖 5 105 年 8 場自營開單淨利與 106 年委外權利金之月平均額統計比較圖

表 7 106 年 6 場開單淨利與 107 年委外權利金之月平均額統計分析

場次	停車場名稱	106 年開單淨利月平均額(元)	107 年權利金收入月平均額(元)
1	民生路臨時停車場	48,286	158,005
2	長榮崇明停車場	3,702	36,194
3	林默娘紀念公園停車場	239	21,878
4	億載公園停車場	234	40,228
5	港濱歷史公園停車場	403	9,902
6	水景公園停車場	23,406	31,140
月平均額合計		76,270	297,347

資料來源：臺南市停車管理處統計資料

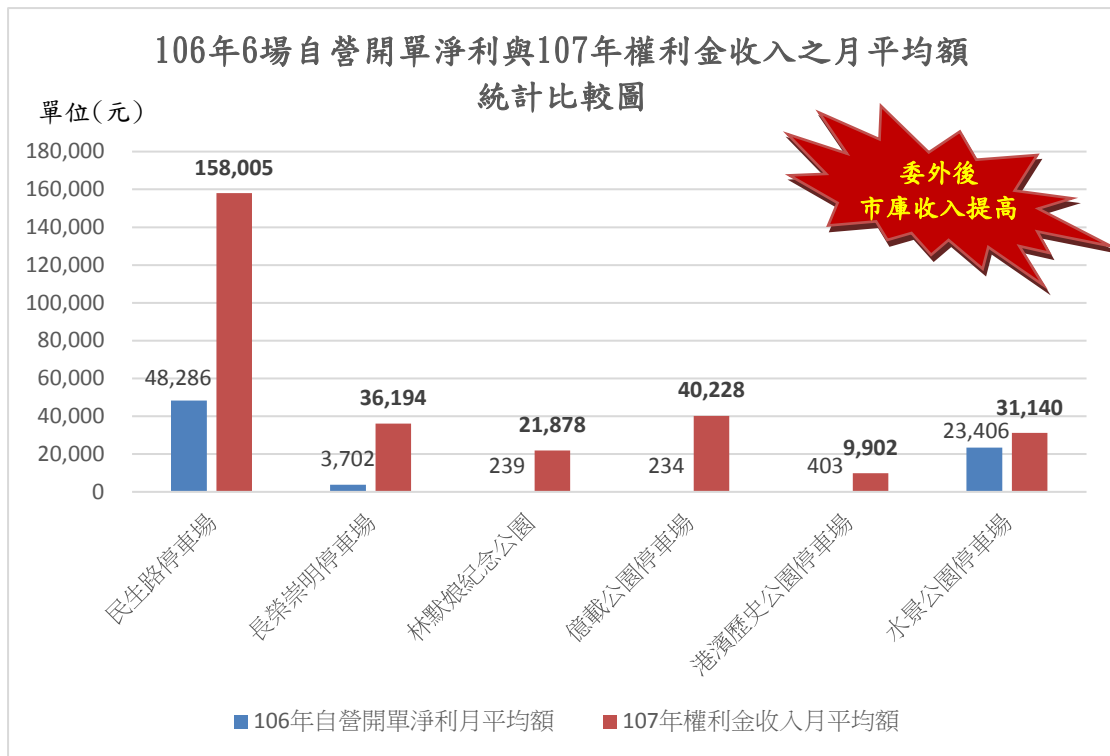


圖 6 106 年 6 場自營開單淨利與 107 年委外權利金之月平均額統計比較圖

## (二)、委外權利金與自營開單淨利分析結果

依表 6 及表 7 統計結果，僅 106 年委外之公園南路停車場所收取之權利金月平均額低於委外前一年(105 年)自營開單淨利平均值，係因該場策略性與停車率較低之西門育賢停車場共同發包委外，以母雞帶小雞方式，包裹經營較不易之停車場提升業者投標意願，爰其權利金收入略低於自營開單淨利，且委外業者所投入之設備與管理，使該場停車率高達 9 成 4(詳圖 3)，可見委外經營成效更優於自營開單。另依圖 5 及圖 6 分析結果所示，106 年 8 場委外停車場政府收取之委外權利金收入較委外前(105 年)自營開單淨利金額約 1.57 倍，107 年 6 場委外權利金收入與委外前(106 年)自營開單淨利更成長至 3.90 倍，究其原因係本市收費員人力不足，部分停車場人力巡場不及致開單效益低，惟透過民間業者委外所繳納市庫的權利金收入高於自營開

單收入，顯示委外後政府不僅可省下派遣的開單人力及維護管理停車場成本(包括收費人力、水電費用、清潔打掃、設施維護及公共保險等)，亦可增加收入，且透過民間企業引進的技術與有效率的營運管理，更可提升服務品質來滿足民眾的停車需求。

## 參、公有路外停車場自營現況與委外停車場智慧化設施

### 一、路外停車場闢建概述

臺南市道路狹窄，市區人口稠密，交通熱區停車空間更是一位難求，加上既有建築物附設停車空間有限，使得多數車輛違規停放於路邊或巷道，不僅減少道路使用面積，更增加交通的擁擠，並造成交通秩序之亂象且影響交通品質，衍生公共安全與社會問題。

為改善大臺南地區停車秩序，停管處於 102 年起實施「停車有序」改善方案，從路邊及路外停車場開始著手闢建，另與國有財產署合作，將閒置空地釋出規劃臨時停車場，並透過公所調查可供認養作為停車場之空地，106 年起再推動「臺南好停 NO. 萬」計畫，透過獎勵民間興建停車場活化閒置公私有地等方式，積極廣設停車位。

### 二、公有路外停車場自營現況

由於本市公有路外停車場數量逐年遞增，宥於停管處自 105 年 11 月起收費員「遇缺不補」政策，收費員人力老化之情況下，收費員平均巡場開單時間偏長，無法有效落實使用者付費原則，加上管理人力不足，致衍生格位有長期遭佔用現象，造成停車場秩序紊亂(如圖 7 至圖 9)。



圖 7 體育之星路外停車場



圖 8 北園公兒 23 路外停車場



圖 9 五妃街北側停車場

### 三、公有委外停車場智慧化設施

為改善大臺南停車空間，加強停車營運管理與改善停車秩序問題刻不容緩，停管處自 103 年起陸續將公有停車場委託民間經營管理，並設置智慧停車管理設施，包括裝設數位影像監視系統、出入口柵欄機並設置車牌辨識系統與剩餘格位顯示燈箱、自動繳費機等設施。

經由停車場委外經營管理的充沛人力與 24 小時全天候管理，有效改善場內違停亂象並提高停車供給效率，以維護停車秩序與提升停車空間的服務品質，增加停車場營收。委外停車場智慧化設施現況如圖 10 至 15。



圖 10 東橋八街停車場—出入口柵欄機

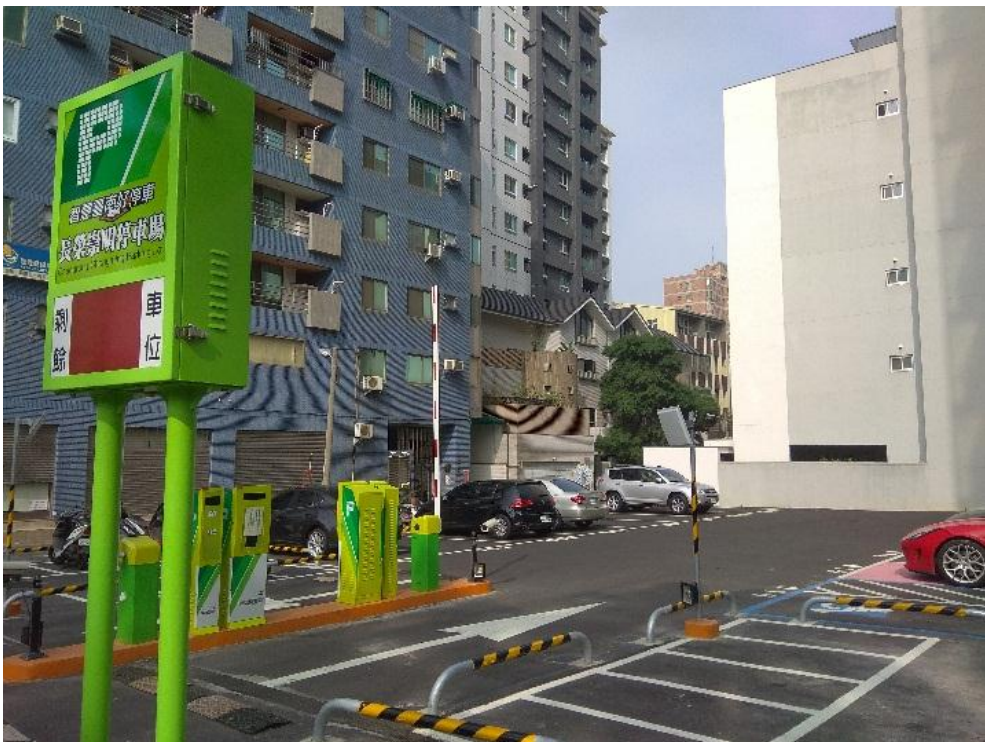


圖 11 東橋八街停車場—剩餘格位顯示燈箱



圖 12 東橋八街停車場—出車告警示系統

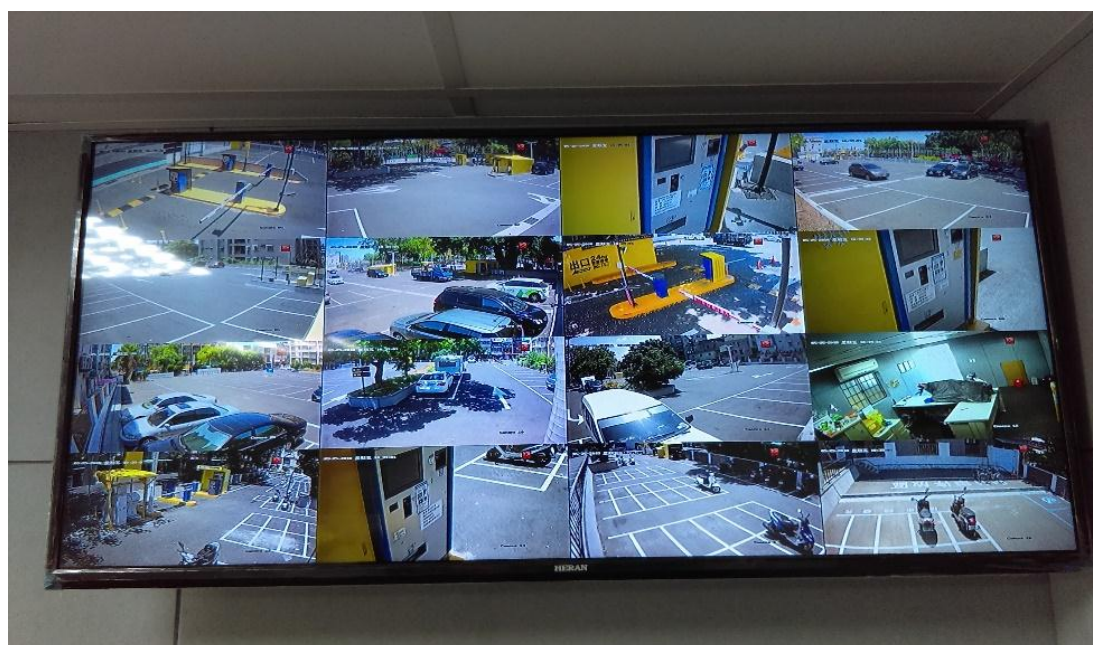


圖 13 大學路社 E2 停車場—數位影像監視系統



圖 14 停車場辨識設備及 4G 通訊模組等智慧停車管理設備



圖 15 大學路社 E2 停車場—自動繳費機

## 肆、結論與建議

### 一、結論

近年來汽機車數量不斷增加，停車問題日趨嚴重，如何有效運用停車空間並改善停車秩序，提供民眾友善的停車環境，是各縣市交通主管機關一大課題，在考量市府財力與人力不濟之際，透過委託民間企業共同參與擔負停車供給與管理之責，並對現行都會交通熱區民眾的停車現況與未來需要，以適當且專業的停車場管理及經營策略，提供民眾更好的停車服務品質，進而整頓市容積極改善停車秩序，委託民間經營管理，確有正面效益。

### 二、建議

停管處為改善停車問題，持續檢討各地區停車供需，並藉由推動公有停車場委外經營，整合政府與民間力量，加速改善停車管理與服務品質，未來停管處將賡續推動各項施政重點與目標，期許提升友善具效率之服務環境與水準與社會生活品質，以樂活交通營造幸福台南之願景。未來政策目標臚列如下：

#### (一)、營造友善停車環境並推動合宜智慧停車管理：

1. 於區域人口密集、商業活動興盛、停車需求高都會區，檢討汽機車停車空間合理分配，普設路邊停車位，推動停車有序。
2. 檢討都市計畫增設停車場用地及閒置公有地合作開發闢建臨時停車場，推動公共設施檢討多目標使用附建停車場，加速公有路外停車空間開闢，並擴大獎勵民間投資興建停車場，輔導民間公共停車場依法登記與營運，滿足民眾停車需求及提供安全停車空間。

3. 依各地區道路特性、交通狀況、停車需求及臺南市公有停車場收費標準，適時檢討收費方式與費率，實施差別費率及擴大收費、機車收費等措施，以增加周轉率、逐步改善停車繁雜路段之停車秩序。
4. 利用臺南好停 APP 暨網站可即時查詢停車欠費，藉由超商及銀行代收與代繳、e-Bill 全國繳費網線上繳費、網路線上預購月票等管道，使停車欠費查詢繳納 e 化服務更升級。
5. 推動公有停車場委外作業，引進民間資金及專業經營，營造安全、舒適、便利停車環境，並結合地方特色帶動商圈發展。
6. 導入資通訊技術建置智慧停車管理系統，改善停車場停車相關軟、硬體設施與環境，推動停車收費系統電子化及自動化，增加停車場服務品質與營運績效。
7. 配合公營拖吊場勤務範圍，委託民間辦理違規停車拖吊業務，以期改善違規停車行為，排除停車場異常占用車輛，增進道路空間安全及民眾停車權益。